

## Kezelési utasítás

Logamax plus GB 162-80/100  
kondenzációs gázkazán



# Buderus

---

## Tartalomjegyzék

Előszó.....	3
1. A Logamatic BC10 Báziscontroller áttekintése .....	3
2. Biztonsági tudnivalók.....	4
2.1 Rendeltetésszerű használat .....	4
2.2 Tartsa be ezeket az utasításokat.....	4
2.3 Felállítási helyiség .....	4
2.4 Égési levegő-füstgáz csatlakozás.....	4
2.5 A fűtővíz minősége .....	4
2.6 Munkálatok a kazánon.....	4
2.7 Karbantartási intervallum .....	5
2.8 CE-tanúsítvány .....	5
3. A kezelőegység ismertetése.....	6
3.1 Általános tudnivalók.....	6
4. A fűtőberendezés üzembe helyezése.....	9
4.1 A rendszernyomás ellenőrzése és korrigálása .....	9
4.2 A beállítások elvégzése .....	12
4.2.1 A kazánvíz hőmérséklet beállítása .....	12
4.2.2 Melegvíz parancsolt érték beállítása .....	13
4.2.3 Fagyvédelem.....	14
4.2.4. Helyiség kezelő egység beállítása .....	14
5. A fűtőberendezés kezelése .....	15
5.1 Menüszerkezet .....	15
5.1.1. Normál üzem menü.....	15
5.1.2. Kézi üzemmód menü .....	16
6. Üzemen kívül helyezés.....	17
6.1 A fűtőberendezés üzemen kívül helyezése a szabályozó készülékkel .....	17
6.2 A fűtési rendszer üzemen kívül helyezése vészhelyzetben .....	18
6.3 A fűtőberendezés üzemen kívül helyezése fagyveszély esetén (használat megszakítás) .....	18
6.4 Hosszabb távollét fagyveszély esetén .....	19
7. Kijelző adatok .....	20
7.1 Kijelző értékek .....	20
Aktuális kazánvíz hőmérséklet .....	20
Aktuális rendszernyomás.....	20
7.2. Kijelző kódok.....	20
7.3 Üzemzavarok felismerés és elhárítás .....	22
Tárgymutató .....	23

## Előszó

Tisztelt Ügyfelünk!

Ez a rövid kezelési utasítás a  
- Logamax plus GB 112 – 80  
- Logamax plus GB 112 – 100  
fali kondenzációs gázkazánokhoz készült.

Ez a rövid kezelési utasítás a fűtőberendezés üzemeltetője számára áttekintést kínál a kazán alkalmazásával és kezelésével kapcsolatban. A rövid kezelési utasítás a kazánban a kezelőfelület takaréplemezében került elhelyezésre (lásd a 2. ábrát a 13. oldalon).

A fűtőberendezés biztonságos, gazdaságos és környezetkímélő használatához javasoljuk a biztonsági tudnivalókban és a kezelési utasításban leírtak betartását.

A kazán megnevezése a következő részekből áll össze:

GB: kondenzációs öntvénykazán  
162: típus  
80 vagy 100: a maximális fűtőteljesítmény 80 ill. 100 kW.

A Buderus cég folyamatosan dolgozik termékei fejlesztésén. A műszaki változtatások jogát ezért fenntartja. Ha Önnek javítási, fejlesztési javaslata van, vagy szabálytalanságot állapított meg, kérjük, vegye fel velünk a kapcsolatot.

BBT Thermotechnik GmbH, D-35573 Wetzlar  
E-Mail: info@heiztechnik.buderus.de  
Dokument-Nr.: 72145700 – 01/2005

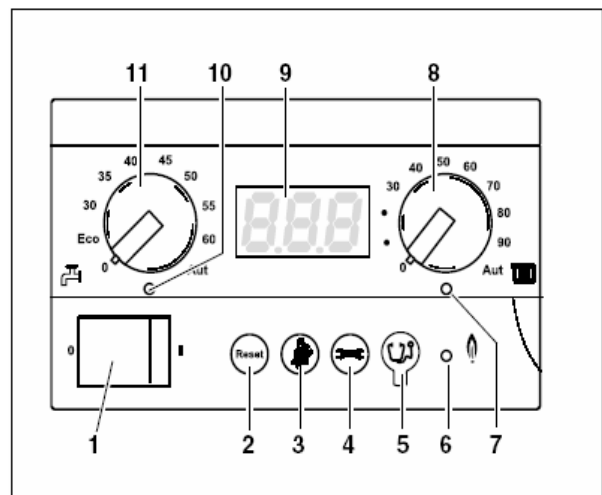
A kazán gyártója nem vállal felelősséget azokért a károkért, amelyeket az ebben a leírásban szereplő utasítások be nem tartása okozott.

Bizonytalanság vagy kérdés esetén forduljon a fűtésteknikai szakemberhez vagy a szerviztechnikushoz.

## 1. A Logamatic BC10 Báziscontroller áttekintése

Poz.	Leírás
1.	Üzemi kapcsoló (fűtés be/ki)
2.	„Reset” nyomógomb (zavarelhárítás)
3.	„Kéményseprő” nyomógomb (kézi üzemmódhoz)
4.	„Állapot kijelzés” nyomógomb
5.	Csatlakozási lehetőség hibakereső készülék számára (a szakszerviz részére)
6.	„Égő” LED (világító dióda) (be/ki)
7.	„Hőigény” LED (világító dióda)
8.	Forgatógomb a maximális kazánvíz hőmérsékletre
9.	Kijelző (az állapot kijelzéshez)
10.	„Melegvíz termelés” LED (világító dióda)
11.	Forgatógomb a melegvíz parancsolt értékhez

1. táblázat: Jelmagyarázat az 1. ábrához



1. ábra: BC10 Báziscontroller

**Buderus**

A műszaki fejlesztések miatti változtatás joga fenntartva!

Logamax plus GB 162-80/100 kezelési utasítás • 2005/01 kiadás

## 2. Biztonsági tudnivalók

### 2.1 Rendeltetészerű használat

A kazánt csak fűtővíz melegítésére és használati melegvíz termelésre szabad használni pl. társasházakban. Kaszkád rendszerben is beépíthető (több kazán egymással történő „összekapcsolása”).

A kazán gyárilag a Logamatic BC 10 Bázis-controller-rel és az „Univerzális égőautomatika”-val (UBA 3) felszerelt.

### 2.2 Tartsa be ezeket az utasításokat



#### FIGYELEM! ÉLETVESZÉLY

a gyúlékony gázok robbanása miatt. Gázszag esetén robbanásveszély áll fenn!

- Dohányzás és nyílt láng használata tilos! Tilos az Öngyújtó használata!
- Kerülni kell a szikraképződést! Ne használjon sem elektromos kapcsolót, sem telefont, hálózati csatlakozót vagy csengőt!
- Zárja el a gáz főelzáró berendezést!
- Nyissa ki az ajtókat és az ablakokat!
- Értesítse a házban lakókat, de ne csengessen!
- A gázszolgáltató vállalatot egy épületen kívüli telefonkészületről hívja fel!
- Hallható gázömlés esetén az épületet haladéktalanul el kell hagyni, mások belépését meg kell akadályozni, a rendőrséget és a tűzoltóságot egy épületen kívülről értesíteni kell.

- Egyéb veszélyhelyzet esetén a főelzáró berendezést azonnal el kell zárni és a fűtőberendezést a felállítási helyiség biztosítékával vagy a fűtési vészkapcsolóval áramtalanítani kell.

### 2.3 Felállítási helyiség



#### FIGYELEM! TŰZVESZÉLY

a gyúlékony anyagok vagy folyadékok miatt.

- Biztosítani kell, hogy ne legyenek a kazán közvetlen közelében gyúlékony anyagok vagy folyadékok.



#### FIGYELEM! RENDSZERKÁROK

a fagy miatt.

- Ügyelni kell arra, hogy a kazán felállítási helyisége fagymentes maradjon.

### 2.4 Égési levegő-füstgáz csatlakozás

Ha a kazán helyiség levegőtől függő üzemmódban működik, akkor a felállítási helyiséget a szükséges méretű levegő bevezető nyílásokkal el kell látni. Ne helyezzen tárgyakat ezekbe a nyílásokba. A levegő bevezető nyílásoknak mindig szabadnak kell lenniük.

### 2.5 A fűtővíz minősége

A fűtési rendszerben feltöltési- és pótvízként kizárólag kezeletlen vezetékes vizet kell használni. Az alkalmatlan minőségű fűtővíz elősegíti az iszap- és korrózióképződést. Ez a kazán üzemzavarához és a hőcserélő károsodásához vezethet.

Nem megengedett a víz olyan anyagokkal történő kezelése, mint pl. pH-érték növelő/csökkentő szerek (kémiai adalékanyagok és/vagy inhibitorok), fagyállók vagy vízlágyítók.

### 2.6 Munkálatok a kazánon

A szerelés, az üzembe helyezés, az ellenőrzés és a karbantartás továbbá a szükség szerinti javítás kereteibe tartozó valamennyi munkát kizárólag szakképzett végzettségű szakember végezheti el a az Ellenőrzési és karbantartási jegyzőkönyv előírásai szerint.

## 2.7 Karbantartási intervallum



**FIGYELEM!**

### **RENDSZERKÁROK**

az el nem végzett vagy hiányos tisztítás és karbantartás miatt.

- Egy szakcéggel évente egyszer végeztesse el a fűtőberendezés ellenőrzését, szükség szerinti tisztítását és karbantartását.
- Javasoljuk egy éves ellenőrzési és az igényeknek megfelelő karbantartási szerződés megkötését

## 2.8 CE-tanúsítvány



A készülék megfelel a rá vonatkozó európai irányelvek alapvető követelményeinek.

A megfelelőség igazolt. A megfelelő dokumentációk és az eredeti megfelelőségi nyilatkozat a gyártónál megtalálható.

### 3. A kezelőegység ismertetése

#### 3.1 Általános tudnivalók

A kazán egy kezelőegységgel, a BC10 Báziscontroller-rel (2.-es ábra) rendelkezik. Ezzel kezelhető a fűtőberendezés.



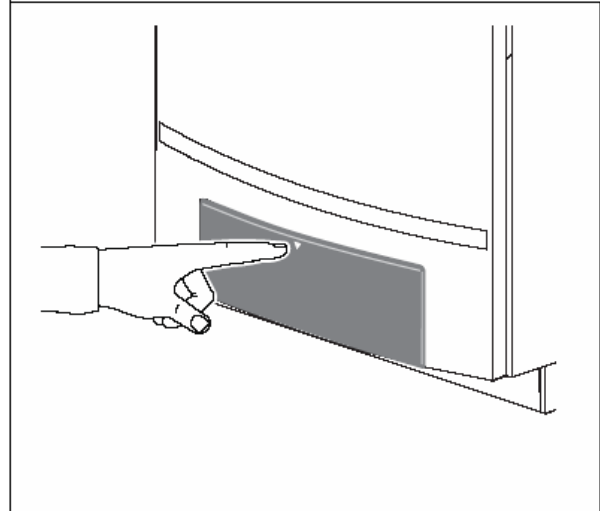
#### HASZNÁLATI TUDNIVALÓ

Amennyiben a fűtési rendszerben több kazán üzemel (kaszád rendszer) a Kezelőegységen a beállításokat minden kazán esetében el kell végezni.

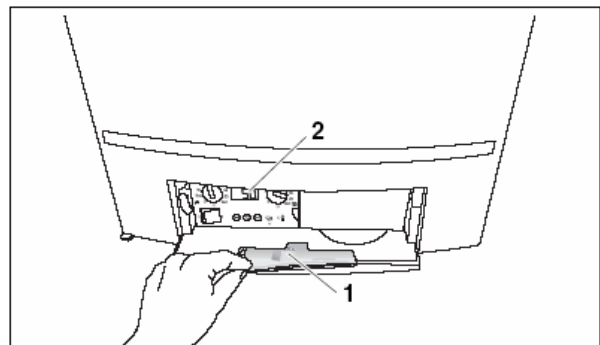
- Nyomással nyissa ki a kezelőfelületet (2. ábra).

A BC10 Báziscontroller a fedél mögött, a baloldalon található (3. ábra, **2. poz.**)

A fedél hátsó oldalán egy rekesz található a kazán kezelési utasításával. (3. ábra, **1. poz.**)



2. ábra: A kezelőfelület nyitása



3. ábra: A BC10 és a kezelési utasítás

A BC10 Báziscontroller a következő elemeket tartalmazza:

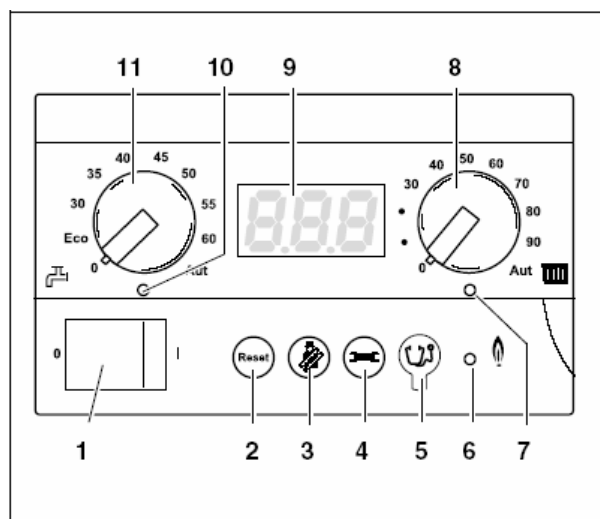
#### Üzemi kapcsoló

Az üzemi kapcsolóval (4. ábra, **1. poz.**) a kazán be- és ki kapcsolható.

#### „Reset” nyomógomb

Zavar esetén szükség lehet a kazán „Reset” nyomógombbal történő újraindítására (4. ábra, **2. poz.**).

Erre csak reteszelt hibánál van szükség. A blokkoló hibák önműködően megszűnnek, amikor a hiba oka megszűnik. A kijelzőn a „rE” jelenik meg a „Reset” nyomógomb megnyomásakor.



4. ábra: BC10 Báziscontroller

## Buderus

A műszaki fejlesztések miatti változtatás joga fenntartva!

Logamax plus GB 162-80/100 kezelési utasítás • 2005/01 kiadás

### „Kéményseprő” nyomógomb

A „Kéményseprő” nyomógombbal (5. ábra, 3. poz.) a kazán kézi üzemmódba kapcsolható, ha pl. a fűtési rendszer szabályozása (pl. a beltéri kezelő egység) meghibásodik.

Kézi üzem esetén a fűtési rendszer a beltéri kezelő egységtől függetlenül üzemeltethető. A kazán a jobb oldalon lévő forgatógombbal beállított kazánvíz hőmérséklettel, mint parancsolt értékkel működik. Lásd a 6. táblázatban a „Kézi üzemmód menü”-t.



**FIGYELEM!**

#### RENDSZERKÁROK

padlófűtésnél: a csővezetékek túlmelegedése esetén.

- A „Maximális kazánvíz hőmérséklet” forgatógombbal (5. ábra, 8. poz.) határolja le a maximális kazánvíz hőmérsékletet a padlófűtés megengedett előremenő vízhőmérsékletére (pl. 30-40 °C).



**FIGYELEM!**

#### RENDSZERKÁROK

a fagy miatt

A fűtési rendszerben lévő víz áramkimaradás, vagy a tápfeszültség kikapcsolása esetén megfagyhat, mert a kézi üzemmód akkor már nem aktív.

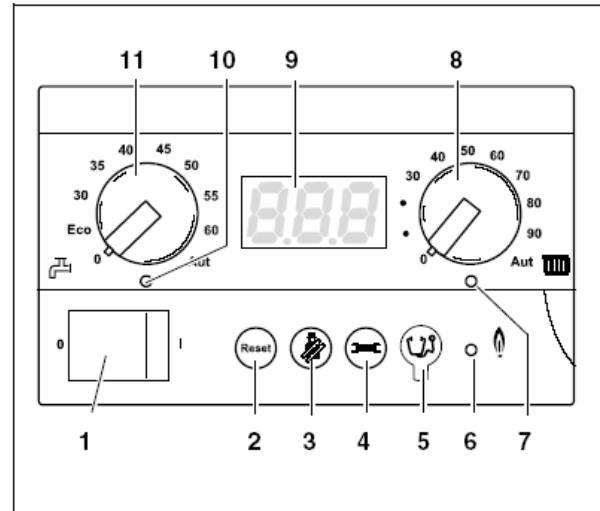
- Aktiválja a kézi üzemmódot a bekapcsolás után ismét, hogy a fűtési rendszer üzemben maradjon (különösen fagyveszély esetén).

### „Állapot kijelzés” nyomógomb

Az „Állapot kijelzés” nyomógombbal (5. ábra, 4. poz.) a kazánvíz hőmérséklet, az aktuális rendszernyomás, stb. a kijelzőn megjeleníthető. Lásd még az 5.1.1 fejezetet, a 15. oldalon.

### Csatlakozási lehetőség diagnosztika készülék részére

Itt a fűtési szakember egy hibakereső készüléket (szerviz készüléket) csatlakoztathat (5. ábra, 5. poz.)



5. ábra: BC10 Báziscontroller

**Buderus**

A műszaki fejlesztések miatti változtatás joga fenntartva!

Logamax plus GB 162-80/100 kezelési utasítás • 2005/01 kiadás

### „Égő” LED (be/ki)

Az „Égő” LED (be/ki) (6. ábra, **6. poz.**) világít, ha a kazán égője üzemel.

A LED jelzi az égő üzemállapotát.

LED	Állapot	Magyarázat
Be	Az égő üzemel	A kazánvíz melegítése történik.
Ki	Az égő nem üzemel	A kazánvíz a kívánt hőmérséklet tartományon belül van, vagy nincs hőigény.

**2. táblázat:** az „Égő” LED jelentése

### „Hőigény” LED

A „Hőigény” LED (6. ábra, **7. poz.**) világít, ha a szabályozás hőigényt jelez. (Pl. ha a fűtendő helyiségek lehűlnek).

### Forgatógomb a maximális kazánvíz hőmérsékletéhez

A maximális kazánvíz hőmérséklet forgatógombbal (6. ábra, **8. poz.**) a kazánvíz hőmérsékletének felső határértéke állítható be. Az egység °C.

### Kijelző

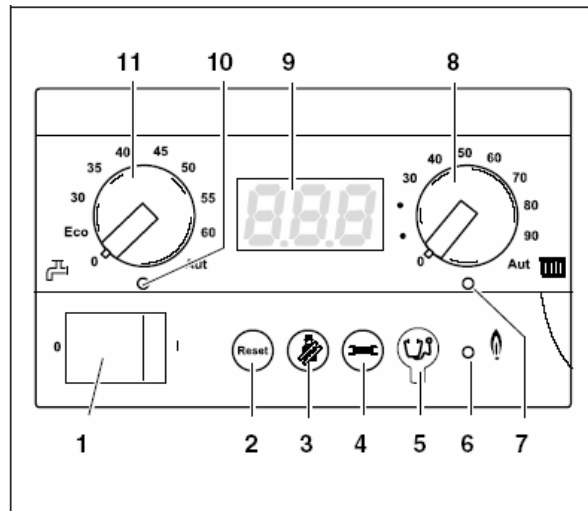
A kijelzőn (6. ábra, **9. poz.**) a fűtési rendszer állapota és értékei olvashatók le. Zavar esetén a kijelző a hibát közvetlenül egy hibakód segítségével jelzi. Reteszelő hiba esetén villog az állapot kijelzés.

### Forgatógomb melegvíz parancsolt értékre

A melegvíz parancsolt érték forgatógombbal (6. ábra, **11. poz.**) a tárolóban lévő használati melegvíz kívánt hőmérséklete adható meg. Az egység °C.

### „Melegvíz termelés” LED

A „Melegvíz termelés” LED (6. ábra, **10. poz.**) akkor világít, ha a melegvíz termelésre vonatkozó hőigény keletkezett (pl. ha meleg/forró vízre van szükség).



**6. ábra:** BC10 Báziscontroller



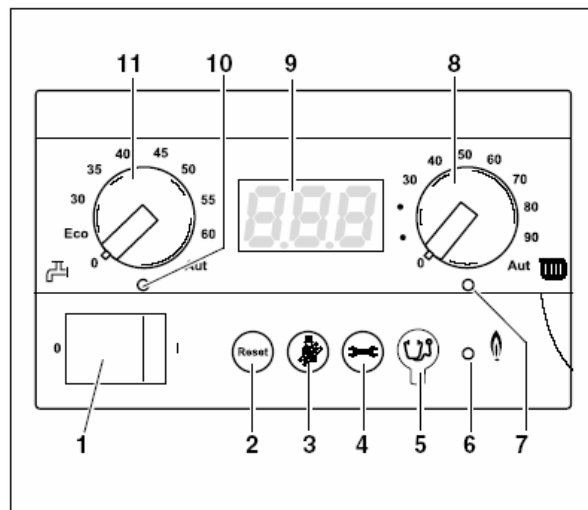
## 4. A fűtőberendezés üzembe helyezése

Ez a fejezet azt mutatja be, hogyan lehet a fűtőberendezést, pl. szabadság után, üzembe helyezni.

### 4.1 A rendszernyomás ellenőrzése és korrigálása

Az újonnan feltöltött fűtési rendszer esetén a rendszer nyomását először naponta, majd egyre hosszabb intervallumokban ellenőrizni kell. A legmagasabb kazánvíz hőmérsékletnél sem lépheti túl a rendszer nyomása a 3 bar nyomást (kinyit a biztonsági szelep).

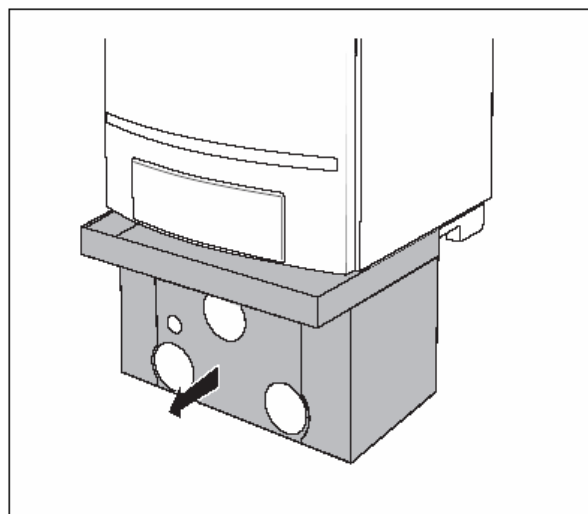
- Kapcsolja be az üzemi kapcsolót (7. ábra, **1. poz.**) a BC10-en bekapcsolni („1” pozíció).
- Nyomja meg „Állapot kijelzés” nyomógombot (7. ábra, **4. poz.**) mindaddig, amíg a rendszernyomás („P1.6”) a kijelzőn (7. ábra, **9. poz.**) megjelenik. Lásd még az 5.1.1, „Normál üzem menü”-t, a 15. oldalon.



7. ábra: BC10 Báziscontroller

Ha a rendszer nyomása 0,8 bar alá esik, a fűtési rendszert a következők szerint kell feltölteni:

- Vegye le a csatlakozó készlet alsó burkolatát (8-as ábra).



8. ábra: Az alsó burkolat levétele

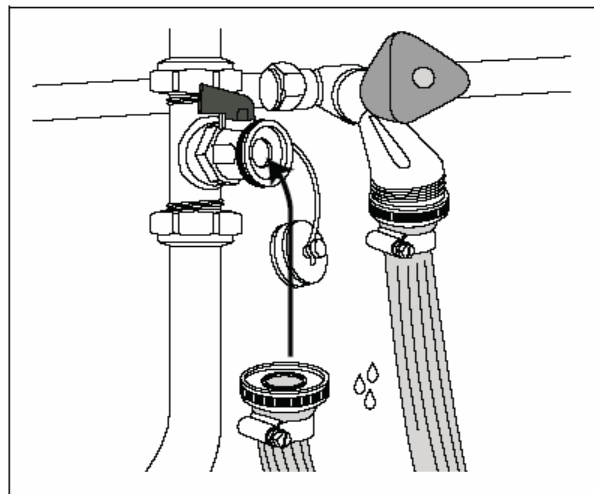
**Buderus**

A műszaki fejlesztések miatti változtatás joga fenntartva!

Logamax plus GB 162-80/100 kezelési utasítás • 2005/01 kiadás

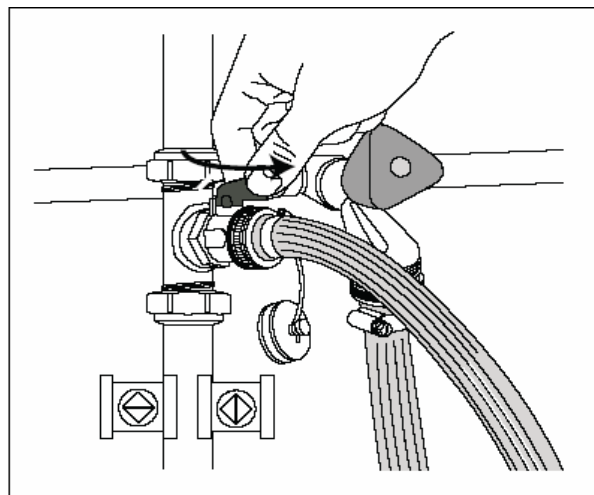
Csavarja le a zárósapkát és a tömlővéget csavarja fel a töltő- és ürítő csapra (9-es ábra).

- Csatlakoztasson egy vízzel töltött tömlőt a tömlővégre (9. ábra).



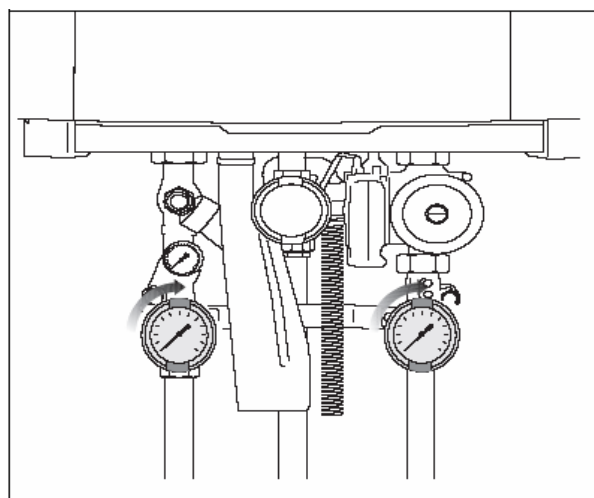
**9. ábra:** A fűtési rendszer feltöltése

- Nyissa ki a töltő- és ürítő csapot (10. ábra).



**10. ábra:** A fűtési rendszer feltöltése

- Nyissa ki a fűtési előremenő és visszatérő vezetéseken lévő karbantartó csapokat (11. ábra) (nyitott állás: a csap párhuzamos a vezetékkel).



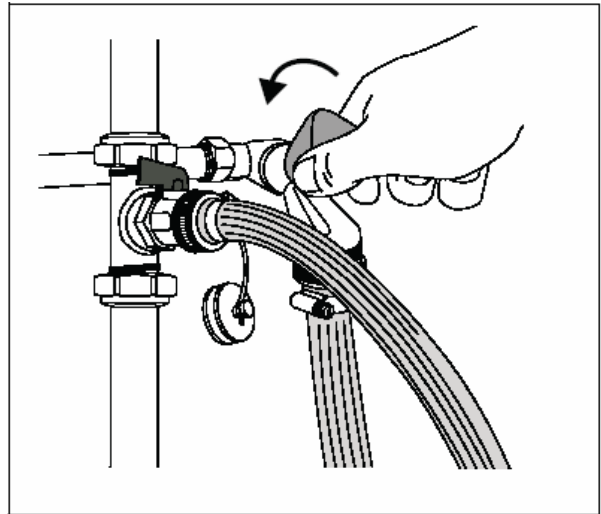
**11. ábra:** A karbantartó csapok kinyitása (itt: nyitott állás)

**Buderus**

A műszaki fejlesztések miatti változtatás joga fenntartva!

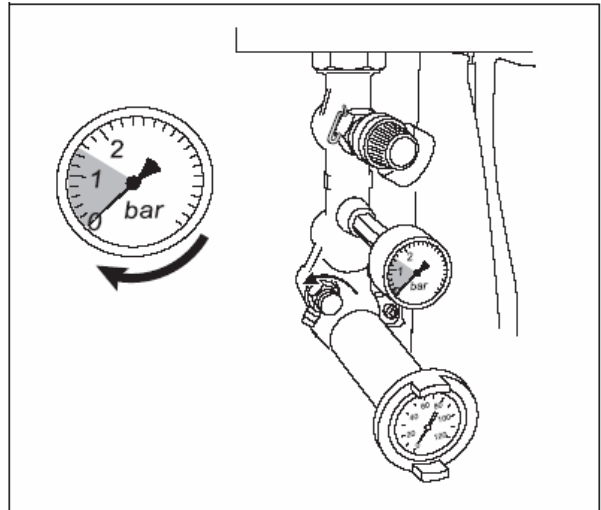
Logamax plus GB 162-80/100 kezelési utasítás • 2005/01 kiadás

- A vízcsapot óvatosan nyissa ki és a fűtési rendszert lassan tölts fel (12. ábra). Ekkor kísérje figyelemmel a fűtési kör nyomásértékét (13. ábra) figyelni. A rendszer feltöltési nyomása legalább a tágulási tartály előnyomás értéke, plusz 0,5 bar legyen. A minimális nyomás értéke 1,0 bar (hideg berendezésnél). A maximális nyomás a 3 bar értéket a legmagasabb kazánvíz hőmérsékletnél sem haladhatja meg (a biztonsági szelep kinyit).



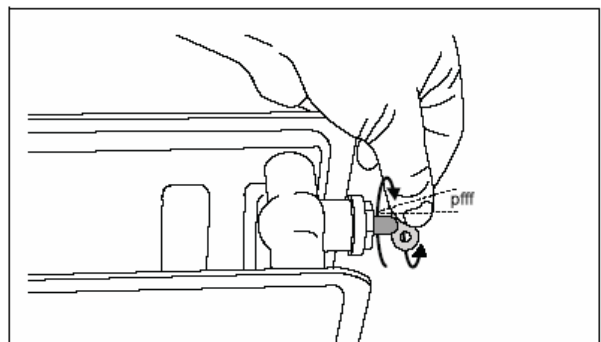
**12. ábra:** A fűtési rendszer feltöltése és a nyomásérték leolvasása

- Zárja el a vízcsapot és a töltő- és ürítő csapot.



**13. ábra:** A fűtési rendszer feltöltése és a nyomásérték leolvasása

- A fűtési rendszert a fűtőtestek légtelenítő szelepein keresztül légtelenítse. Ezt a műveletet az épület alsó szintjén kell elkezdni és tovább egy-egy szinttel feljebb kell folytatni.
- A rendszer nyomását a BC10 kijelzőjén ismét olvassa le. Amennyiben a nyomás 1,0 bar alatt van, a fűtési rendszert a leírtak alapján tovább kell tölteni.
- Zárja el a vízcsapot.
- Zárja el a kazán töltő- és ürítő csapját.
- Húzza le a tömlőt, a tömlővéget csavarja le és őrizze meg, a zárósapkát csavarja fel.



**14. ábra:** A fűtőtestek légtelenítése

**Buderus**

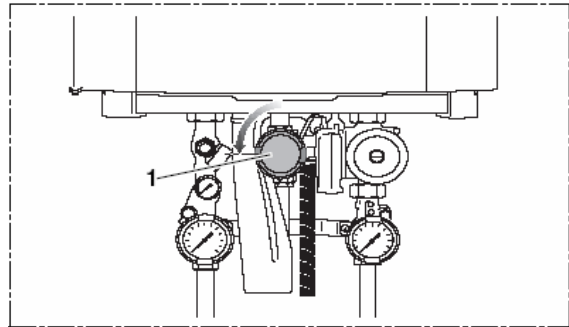
A műszaki fejlesztések miatti változtatás joga fenntartva!

Logamax plus GB 162-80/100 kezelési utasítás • 2005/01 kiadás

## 4.2 A beállítások elvégzése

A további üzembe helyezést az alábbiak szerint kell folytatni:

- A gázcsapot lassan nyissa ki. Ehhez a gázcsapot nyomja be és  $\frac{1}{4}$  fordulatot balra fordítsa el (15. ábra). A „Nyitva” állásban a gázcsap függőlegesen áll.



15. ábra: Gázcsap (itt: nyitott állás)

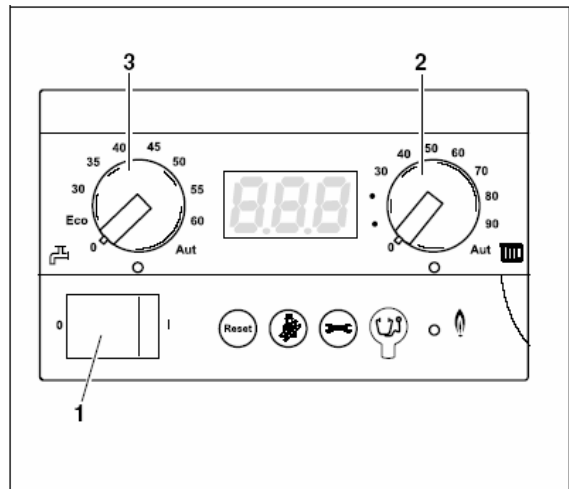
- A BC10 Báziscontroller mindkét forgatógombját (16. ábra **2. poz.** és **3. poz.**) fordítsa a kívánt állásba (lásd a 4.2.1 és a 4.2.2 fejezetet a 12. oldaltól).



### HASZNÁLATI TUDNIVALÓ

Egy helyiség kezelő egység alkalmazása esetén mindkét gombnak az "Aut" (automatikus üzem) helyzetben kell állnia, így az összes beállítás a helyiség kezelő egységen keresztül elvégezhető.

- Az üzemi kapcsolót (16. ábra, **1. poz.**) a BC10-en kapcsolja be („1” pozíció)



16. ábra: BC10 Báziscontroller

### 4.2.1 A kazánvíz hőmérséklet beállítása

- A maximális kazánvíz hőmérséklet forgatógombbal (16. ábra, **2. poz.**) állítsa be a kívánt hőmérsékletet a 3. táblázatnak megfelelően.



### HASZNÁLATI TUDNIVALÓ

A hőmérséklet túl alacsony értékre történő beállítása esetén fennáll annak kockázata, hogy a kívánt helyiség hőmérséklet nem érhető el.

Forgatógomb	Funkció	Beállítás	Leírás
0	Ki		Nincs fűtési üzem (nyár)
40 °C	Kívánt kazánvíz hőmérséklet °C	Padlófűtés	A fűtési üzem bekapcsolva
75 °C - 90 °C	Kívánt kazánvíz hőmérséklet °C	Radiátorok	
90 °C	Kívánt kazánvíz hőmérséklet °C	Konvektorok	
Aut	Érték megadása a Logamatic szabályozóval (pl. RC 30 / Logamatic 4121)		

3. táblázat: Kazánvíz hőmérséklet

**Buderus**

A műszaki fejlesztések miatti változtatás joga fenntartva!

Logamax plus GB 162-80/100 kezelési utasítás • 2005/01 kiadás

## 4.2.2 Melegvíz parancsolt érték beállítása

Gyárilag a kazán 60°C használati melegvíz hőmérsékletre van beállítva. Ennél a beállításnál normál esetben kizárt, hogy az esetlegesen jelenlévő legionell-baktériumok szaporodni tudnak. Mégis, hogy a különböző felhasználók komfort igényeinek meg lehessen felelni, a kazán rendelkezik egy melegvíz hőmérséklet beállítási lehetőséggel.

A kazán szükség esetén alacsonyabb használati melegvíz hőmérsékletre is beállítható.

Ha a kazánon egy alacsonyabb használati melegvíz hőmérséklet beállítása történik, úgy a legionell-baktériumok szaporodásának némi kockázata áll fenn. A melegvízes rendszer napi használata esetén a legionell-baktériumok szaporodásának kockázata gyakorlatilag kizárt.

Ha a melegvíz termelés hosszabb ideig szünetelt (például szabadság alatt) és a használati melegvíz hőmérséklet beállított értéke 60 °C alatt volt, javasoljuk a tároló használat előtti átöblítését.

Az átöblítés annyit jelent, hogy a melegvíz csapot egy ideig teljesen ki kell nyitni úgy, hogy a melegvítároló „friss” vízzel teljen meg. A továbbiakban távollét esetén a melegvíz parancsolt értéke a forgatógombbal 60 °C értékre választható.

- A „Használati melegvíz parancsolt érték” forgatógombbal (17. ábra, **1. poz.**) a kívánt melegvíz hőmérséklet a 4. táblázat szerint beállítható.

Forgatógomb állás	Magyarozat
0	A melegvíz termelés ki van kapcsolva (adott esetben csak fűtési üzem)
ECO	Ezt a beállítást ne használja!
30-60	A használati melegvíz hőmérséklet parancsolt értékének beállítása a BC10-en történik és egy helyiség kezelő egységgel (pl. RC 30) nem módosítható.
Aut	A használati melegvíz hőmérséklet parancsolt értékének beállítása egy helyiség kezelő egységen (pl. RC 30-on ) történik. Ha nincs helyiség kezelő egység csatlakoztatva, maximális használati melegvíz hőmérsékletként a 60 °C érvényes.

**4. táblázat** A „Használati melegvíz hőmérséklet parancsolt érték” beállítása a forgatógombbal.

## Buderus

A műszaki fejlesztések miatti változtatás joga fenntartva!

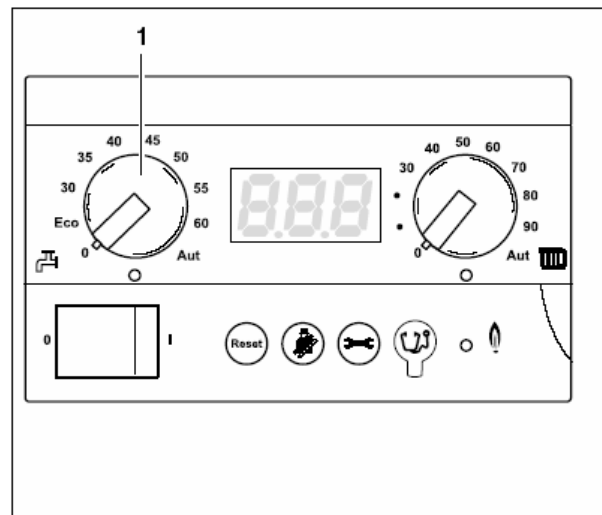


**FIGYELEM!**

### ÉLETVESZÉLY

a legionell-képződés miatt!

A legionell védelemre a DVGW W551 munkalap ad utasítást.



**17. ábra:** BC10 Báziscontroller

### 4.2.3 Fagyvédelem

A kazán beépített fagyvédelemmel rendelkezik. Ez azt jelenti, hogy további fagyvédelem a kazánhoz nem szükséges.

A fagyvédelem a kazánt 7 °C kazánvíz hőmérsékletnél bekapcsolja és 15 °C kazánvíz hőmérsékletnél kikapcsolja.

A fűtési rendszernek nincs fagyvédelme.

### 4.2.4. Helyiség kezelő egység beállítása

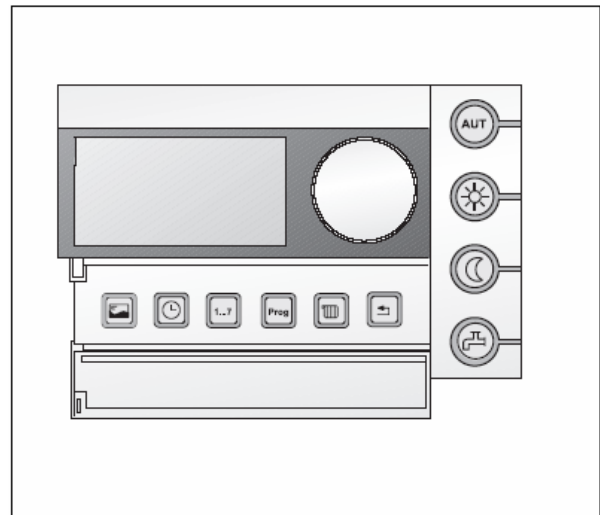
- Végezze el a helyiség kezelő egységen (pl. RC 30, lásd a 18. ábrát) a beállításokat. Javasoljuk a következők ellenőrzését, ill. beállítását:
  - Automatikusan üzemmód
  - Kívánt helyiség hőmérséklet
  - Kívánt használati melegvíz hőmérséklet
  - Kívánt fűtési program



#### HASZNÁLATI TUDNIVALÓ

A helyiség kezelő egység kezelési utasítása (pl. RC 30) megadja, hogy miként kell ezeket a beállításokat elvégezni és ezekből milyen haszon származik.

- Ezért olvassa el és vegye figyelembe a helyiség kezelő egység kezelési utasításában leírtakat.

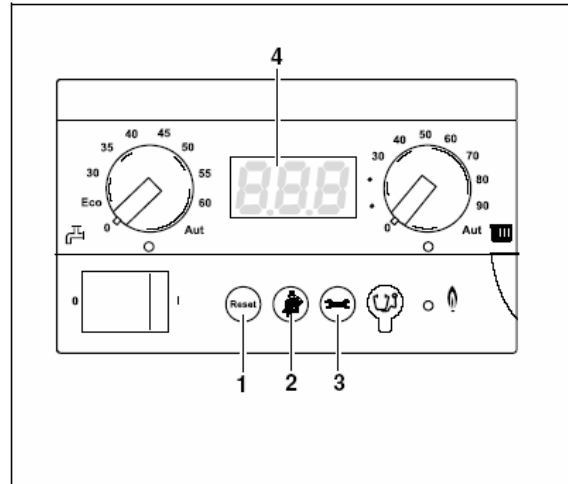


18. ábra: RC 30 helyiség kezelő egység

## 5. A fűtőberendezés kezelése

### 5.1 Menüszerkezet

A kazán menüszerkezete a BC10-en a „Reset”, a „Kéményseprő”, az „Állapot kijelzés” nyomógombokkal (19. ábra 1., 2. és 3. poz.) és a kijelző (19. ábra, 4. poz.) segítségével, az 5. és a 6. táblázatban lévő menüvel átlapozható.



19. ábra: BC10 Báziscontroller

#### 5.1.1. Normál üzem menü

Ebben a menüben a kazán üzemi állapotával kapcsolatos információk a kijelzőn megjeleníthetők. Az aktuális mért kazánvíz hőmérséklet (tartós kijelzés), a víznyomás és az üzemi kód jelenik meg. Ehhez az alábbiak szerint kell eljárni:

Normál üzem menü			
1	24	A mért aktuális kazánvíz hőmérséklet °C-ban (lásd még a 7.1 fejezetet, a 20. oldalon)	
2		A normál üzem menü folytatása?	Igen: → 3. lépés Nem: → 1. lépés
3		Nyomja meg a ☹️ nyomógombot	
4	P 16	A mért aktuális rendszernyomás bar-ban (lásd még a 7.1-es fejezetet)	
5		Nyomja meg a ☹️ nyomógombot	
6	-H	Üzemi kód (lásd még a 7.1 fejezetet). Ebben az esetben: kazán fűtési üzemben.	
7		Legalább 5 percig nem történt nyomógomb megnyomás, vagy a hálózati áramellátás megszakadt?	Igen: → 1. lépés Nem: → 8. lépés
8		Nyomja meg a ☹️ nyomógombot	→ 1. lépés

5. táblázat: Normál üzem

**Buderus**

A műszaki fejlesztések miatti változtatás joga fenntartva!

Logamax plus GB 162-80/100 kezelési utasítás • 2005/01 kiadás

## 5.1.2. Kézi üzemmód menü

Kézi üzemmód esetén a fűtési rendszer a helyiség kezelő egység (pl. PC 30) nélkül üzemeltethető (vészüzem, zavar esetén).



**FIGYELEM!**

### RENDSZERKÁROK

padlófűtésnél: a csővezetékek túlmelegedése esetén.

- A „Maximális kazánvíz hőmérséklet” forgatógombbal határolja le a maximális kazánvíz hőmérsékletet a padlófűtés megengedett előremenő vízhőmérsékletére (pl. 30-40 °C).

Kézi üzemmód menü			
1	A mért aktuális kazánvíz hőmérséklet °C-ban (lásd még a 7.1 fejezetet)		
2	Kézi üzemmód aktiválása?	Igen: Nem:	→ 3. lépés → 1. lépés
3	Kézi üzemmód aktiválása: tartsa benyomva 5 másodpercnél hosszabb ideig a  nyomógombot.		
4	Amennyiben jobbra lent a kijelzőn egy villogó pont jelenik meg, akkor a kézi üzemmód aktív. Ez azt jelenti, hogy a kazán folyamatosan fűtési üzemmódban van. Ekkor az érvényes maximális kazánvíz hőmérséklet a BC10 Báziscontroller-en beállított értéknek megfelelő (kezelőfelület). A „Hőigény” LED világít. Kézi üzemmód esetén a használati melegvíz termelés lehetséges.		
5	Nyomja meg a  nyomógombot.		
6	A mért aktuális rendszernyomás, bar-ban (lásd még a 7.1 fejezetet).		
7	Nyomja meg a  nyomógombot.		
8	Üzemi kód (lásd még a 7.2 fejezetet). A kazán kézi üzemmódban van. Ez azt jelenti, hogy a kazán fűtési üzemmódban van anélkül, hogy a szabályozón hőigény állna fenn.		
9	Nyomja meg a  nyomógombot.		
10	A mért aktuális kazánvíz hőmérséklet °C-ban (lásd még a 7.1 fejezetet)		
11	Áramszünet van?	Igen: Nem:	→ 1. lépés → 12. lépés
12	A kézi üzemmód deaktiválása?	Igen: Nem:	→ 13. lépés → 5. lépés
13	A kézi üzemmód deaktiválása: tartsa benyomva 2 másodpercnél hosszabb ideig a  nyomógombot, amíg a pont eltűnik.		→ 1. lépés

**6. táblázat:** Kézi üzemmód

**Buderus**

A műszaki fejlesztések miatti változtatás joga fenntartva!

Logamax plus GB 162-80/100 kezelési utasítás • 2005/01 kiadás



## 6. Üzemen kívül helyezés



### HASZNÁLATI TUDNIVALÓ

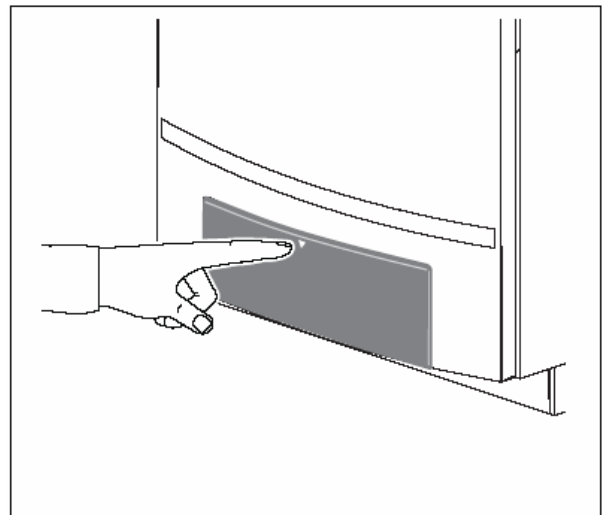
- Energia takarítható meg, amennyiben Ön a forgatógombot olyan alacsony értékre állítja be, hogy még elég meleg legyen.
- Áramkimaradás után a kézi üzemmódot újra aktiválni kell, így a fűtési rendszer üzemben marad (különösen fagyveszély esetén).

### 6.1 A fűtőberendezés üzemen kívül helyezése a szabályozó készülékkel

A Logamatic BC10 Báziscontroller segítségével helyezze a fűtőberendezést üzemen kívül. Az üzemen kívül helyezéssel az égő is automatikusan kikapcsol.

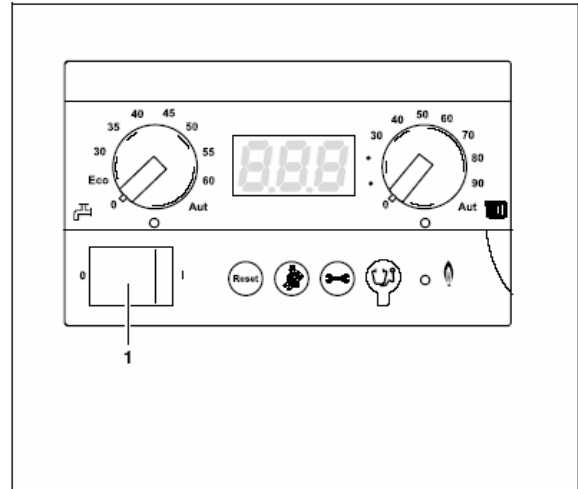
Közelebbi információk a Logamatic BC10 Báziscontroller kezelésével kapcsolatban „A fűtőberendezés kezelése” fejezetben található a 15. oldalon.

- Nyissa ki a kezelőfelületet annak megnyomásával (20. ábra)



20. ábra: A kezelőfelület nyitása

- Kapcsolja ki a fűtési rendszert a BC10 üzemi kapcsolóval (21. ábra, 1. poz.).

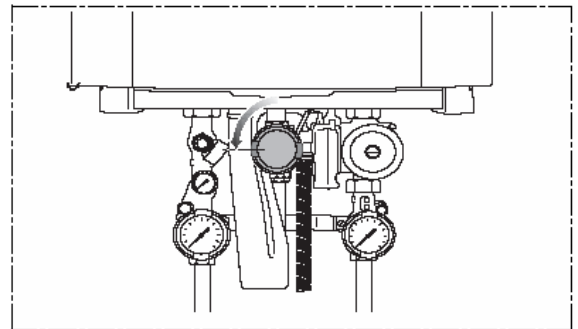


21. ábra: BC10 Báziscontroller

- Zárja el a főelzáró berendezést vagy a gázcsapot (22. ábra)

## 6.2 A fűtési rendszer üzemen kívül helyezése vészhelyzetben

- Zárja el a főelzáró berendezést.
- A fűtőberendezést a felállítási helyiség biztosítékával vagy a fűtési vészkapcsolóval csak vészhelyzet esetén kapcsolja ki.



22. ábra: A gázcsap elzárása (itt: zárva)

## 6.3 A fűtőberendezés üzemen kívül helyezése fagyveszély esetén (használat megszakítás)



### RENDSZERKÁROK FIGYELEM! a fagy miatt

A fűtőberendezés például áramki-maradás, a feszültségellátás kikapcsolása, hibás gázellátás, kazán üzemzavar stb. esetén, hosszabb idő után befagyhat.

- Biztosítani kell, hogy a fűtési rendszer folyamatosan üzemen legyen (különösen fagyveszély esetén).

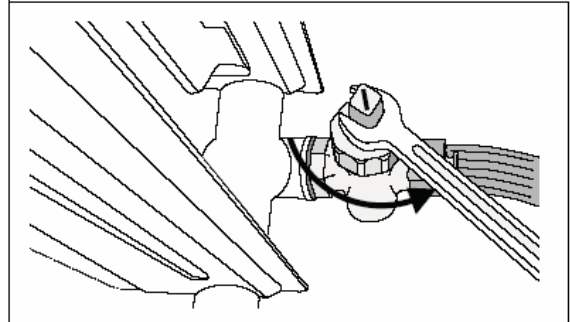
**Buderus**

A műszaki fejlesztések miatti változtatás joga fenntartva!

Logamax plus GB 162-80/100 kezelési utasítás • 2005/01 kiadás

Amennyiben ezek a körülmények olyanok, hogy a fűtési rendszert hosszabb időn keresztül, fagyveszély fennállása esetén is üzemben kívül kell helyezni, akkor a fűtési rendszert le kell üríteni.

- Nyissa ki a kezelőfelületet annak megnyomásával (20. ábra)
- Kapcsolja ki a fűtőberendezést a BC10 üzemi kapcsolóval (21. ábra).
- Zárja el a főelzáró berendezést vagy a gázcsapot (22. ábra).
- A fűtővizet a fűtési rendszer legmélyebb pontján le kell üríteni, a töltő- és ürítő csap segítségével, vagy radiátoron keresztül (23. ábra). Az automatikus légtelenítő szelep a fűtési rendszer/a radiátor legmagasabb pontján ekkor legyen nyitva (14. ábra, a 11. oldalon)



**23. ábra:** A fűtési rendszer leürítése

#### **6.4 Hosszabb távollét fagyveszély esetén**

Amennyiben Ön a fűtőberendezést bekapcsolt állapotban szeretné hagyni:

- Hagyja a BC10 üzemi kapcsolóját (21. ábra) „1” állásban.
- Csökkentse a helyiség hőmérsékletet 16 °C-ra csökkenteni (lásd a helyiség kezelő egyégszhasználata utasítását).

## 7. Kijelző adatok

### 7.1 Kijelző értékek

Kijelző értékek			
Kijelző értékek	A kijelző értékeinek jelentése	Egység	Tartomány
	Aktuális kazánvíz hőmérséklet		-
	Aktuális rendszernyomás		-

### 7.2. Kijelző kódok

A kijelző az üzemiállapotot (pl. egy zavarjelzést) kettő db három számjegyű kóddal adja meg. A különböző zavarokat elhárításával kapcsolatban a 7.3 „A zavarok felismerése és megszüntetése” fejezetben, a 22. oldalon található információk.

Amennyiben egy zavart Ön nem tud elhárítani, vagy a kijelző egy olyan kódot jelez, amely nincs a táblázatban, kérjük, vegye fel a kapcsolatot a szerviztechnikussal.

Lábjegyzetek az alábbi táblázathoz:

- 1) Csak a szervizkészüléken, vagy egy bizonyos RC-szabályozón látható.
- 2) Vagy egy tetszőleges jelzés egy fix ponttal jobbra lent.
- 3) Tetszőleges jelzés egy villogó ponttal, jobbra lent.

Kijelző kód				
	Kijelző fő kód		Kijelző alkód	A kijelző kód jelentése
				Üzemi fázis: Kommunikációs teszt a teljesítmény emelés ideje alatt. Ez a kijelző kód villog ötször 5 másodpercen belül az UBA 3 és a BC10 Báziscontroller közötti kommunikációjának ellenőrzésekor emelés ideje alatt. Ha egy új UBA 3, vagy egy új KIM kerül felszerelésre, akkor ez a kijelző kód maximum 10 másodpercig villog.
				Üzemi fázis: A kazán az füstgázteszt vagy szerviz üzemmódban van.
				Üzemi fázis: A kazán fűtési üzemben van.
				Üzemi fázis: A kazán kézi üzemmódban van.
				Üzemi fázis: A kazán használati melegvíz termelési üzemmódban van.
				Üzemállapot: Szivattyú utánfutási idő külön melegváltarlónál, 130 sec sec-ig, minimális fordulatonál. Az „Égő” LED (be/ki) nem világít.
				Üzemi fázis: A kapcsolás optimalizálási program aktív. Ez a program akkor kerül aktiválásra, ha gyakrabban, mint 1x10 percenként egy RC szabályozó hőigényt jelez. Ez azt jelenti, hogy a kazán az első égő bekapcsolás után leghamarabb 10 perc után indulhat újra.

**Buderus**

A műszaki fejlesztések miatti változtatás joga fenntartva!

Logamax plus GB 162-80/100 kezelési utasítás • 2005/01 kiadás

Kijelző kód			
Kijelző kód	Kijelző alkód		A kijelző kód jelentése
0A	305 1)		Üzemi fázis: A kazán egy használati melegvíz hőigény befejezése után átmenetileg nem tud elindulni.
0C	283 1)		Előkészítő fázis: A kazán az első hőigény vagy használati melegvíz igény után előkészül egy égőindulásra.
0E	265 1)		Üzemkész állapot: A kazán készenléti üzemállapotban van. Áll fenn, viszont a kazán túl sok energiát termelt.
0H	203 1)		Üzemkész állapot: A kazán készenléti állapotban van. Nincs hőigény.
0L	284 1)		Gyújtási fázis: A gáz szerelvényt sor vezérlést kap.
0U	270 1)		Teljesítménynövelési fázis: A kazán a hálózati feszültség bekapcsolása után vagy egy „Reset” végrehajtása után növeli a teljesítményt. Ez a kijelző kód maximum 4 percen keresztül jelenik meg a kijelzőn.
0Y	204 1)		Üzemi fázis: Az előremenő víz hőmérséklet érzékelő egy aktuális előremenő víz hőmérsékletet mért, amely magasabb, mint a BC10-en beállított előremenő víz hőmérséklet vagy magasabb a fűtési jelleggörbe alapján számított előremenő víz hőmérséklet, vagy magasabb mint a használati melegvíz termeléshez számított előremenő víz hőmérséklet.
2E	207		Üzemzavar: A rendszernyomás túl alacsony (alacsonyabb, mint 0,2 bar)
888			Üzemi teszt: Kijelző teszt a teljesítmény emelés fázisában. A kijelző kód maximum 1 másodpercig jelenik meg a kijelzőn.
A11	802		Üzemzavar: Az óra nincs beállítva. Az időmegadás hiányzik, pl. egy hosszabb áramszünet miatt.
A11	803		Üzemzavar: A dátum nincs beállítva. Hiányzik a dátum megadás pl. egy hosszabb áramszünet miatt.
H 7			Üzemi fázis: A rendszernyomás túl alacsony (alacsonyabb, mint 0,8 bar).
H 7			Üzemi fázis: A rendszernyomás túl alacsony (alacsonyabb, mint 0,8 bar).
P			Üzemállapot: A rendszernyomás túl magas (magasabb, mint 4,0 bar).
rE			Üzemzavar: Egy „Reset” került végrehajtásra. Ez a kód a „Reset” nyomógomb megnyomása után 5 másodpercig megjelenik a kijelzőn.

### 7.3 Üzemzavarok felismerés és elhárítás

A zavarjelzések a villogó kijelzőn felismerhetők és egy másik számmal kezdődnek, mint:

- „0”
- „-”
- „=”

Példa: „6A” = az égő nem kapcsol be.

- Nyomja meg a „Reset” nyomógombot (24. ábra, 1. poz.) kb. 5 másodpercig az üzemzavar elhárításához.

A kijelzőn az „rE” jelenik meg. A kazán megkísérli az üzemzavar elhárítását. Amennyiben a kijelző ezután egy normális üzemiállapotot mutat, akkor az üzemzavar elhárításra került. Egyéb esetben meg kell ismételni a „Reset” eljárást további két-három alkalommal.

#### Ha az üzemzavar nem hárítható el:

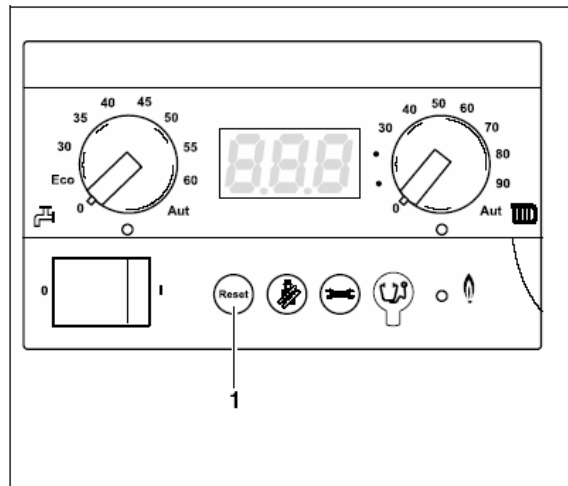
- Jegyezze fel az üzemzavar jelzést és értesítse a szerviztechnikust.



#### RENDSZERKÁROK

A fűtési rendszerben lévő víz fagy esetén megfagyhat, ha nincs üzemben, pl. üzemzavar miatti lekapcsolásnál.

- Ha a fűtési rendszer egy üzemzavar elhárítás miatt több napon keresztül kikapcsolt állapotban van, akkor a fűtővizet a berendezés mélypontján le kell üríteni a befagyástól történő védelem érdekében.



24. ábra: BC10 – „Reset” nyomógomb

## Tárgymutató

Áramkimaradás, áramszünet.....	7, 16
Automatikus légtelenítő .....	19
Automatikus üzem .....	12
Automatikus üzemmód .....	14
Báziscontroller ....	3, 6, 7, 8, 9, 12, 13, 15, 16, 17, 18, 20
BC103, 4, 6, 7, 8, 9, 11, 12, 13, 15, 16, 17, 18, 19, 20, 21, 22	
Biztonsági szelep.....	9, 11
Csatlakozási lehetőség	
diagnózis készülék részére .....	7
hibakereső készülék számára .....	3
Csatlakozó készlet.....	9
Dátum .....	21
Ellenőrzés .....	4
Ellenőrzési és karbantartási jegyzőkönyv .....	4
Előkészítő fázis.....	21
Fagy .....	4, 7, 18, 22
Fagyvédelem .....	14
Fagyveszély.....	17, 18, 19
Forgatógomb	
a maximális kazánvíz hőmérséklethez .....	3, 8
a melegvíz parancsolt értékhez .....	3
melegvíz parancsolt értékre .....	8
Fűtési program .....	14
Fűtési rendszer 7, 8, 9, 10, 11, 16, 17, 18, 19, 22	
Fűtési üzemmód .....	16
Fűtővíz .....	4
Gázcsap.....	12, 18, 19
Gyűjtési fázis .....	21
Gyúlékony anyagok .....	4
Hálózati feszültség .....	21
Használati melegvíz hőmérséklet.....	13, 14
Helyiség hőmérséklet .....	12, 14
Helyiség kezelő egység.....	12, 13, 14, 16, 19
Helyiség levegőtől függő üzemmód .....	4
Hőcserélő.....	4
Hőigény.....	8, 16, 21
Javítás .....	4
Kapcsolás optimalizálási program .....	20
Karbantartás .....	4, 5
Kaszád .....	4
Kazánvíz	
hőmérséklet.....	7
Kazánvíz hőmérséklet.....	7, 8, 9, 12, 15, 16, 20
Kezelőegység .....	6
Kezelőfelület .....	6, 16, 17, 19
Kézi üzemmód .....	7, 16, 17, 20
Kijelző.....	3, 8, 20, 21
LED	
„Égő” .....	3, 8, 20
„Hőigény” .....	3, 8, 16
„Melegvíz termelés” .....	3, 8
Nyomógombok	
„Állapot kijelzés” .....	3, 7, 9, 15
„Kémény seprő” .....	3, 7
„Kéményseprő” .....	3, 7, 15
„Reset” .....	3, 6, 15, 21, 22
Parancsolt érték .....	7
melegvíz .....	8, 13
Rendszer nyomás .....	9
Rendszerkárok.....	4, 5, 7, 16, 18, 22
Rendszernyomás .....	7, 9, 15, 16, 20, 21
Szerelés .....	4
Teljesítménynövelési fázis .....	21
Tisztítás.....	5
Töltő- és ürítő csap .....	10, 11
Tömlővég .....	10, 11
UBA 3 .....	4, 20
Üzemállapot .....	20, 21
Üzembe helyezés .....	4
Üzemi fázis.....	20, 21
Üzemi kapcsoló.....	3, 6
Üzemi teszt .....	21
Üzemkész állapot.....	21
Üzemzavar .....	18, 21, 22
Zárósapka .....	10, 11
Zavar .....	6, 8

# **Buderus**

## **Deutschland**

BBT Thermotechnik GmbH  
Buderus Deutschland, D-35573 Wetzlar  
[www.heiztechnik.buderus.de](http://www.heiztechnik.buderus.de)  
[info@heiztechnik.buderus.de](mailto:info@heiztechnik.buderus.de)

## **Magyarország**

BUDERUS Hungária Fűtéstechika Kft.  
2310 Szigetszentmiklós Leshegy u. 15.  
[www.buderus.hu](http://www.buderus.hu)  
[info@buderus.hu](mailto:info@buderus.hu)

## **Buderus**

A műszaki fejlesztések miatti változtatás joga fenntartva!

Logamax plus GB 162-80/100 kezelési utasítás • 2005/01 kiadás