



Kondenzációs falikazánok

üzemeltetési utasítása

CGB-11
CGB-20
CGB-24
CGB-35
CGB-50
CGB-75
CGB-100

CGB-K-20
CGB-K-24
CGB-K40-35



Tartalomjegyzék.....	oldal
Garancia/általános megjegyzés	2
Biztonsági utasítások.....	3
Telepítési -/karbantartási utasítások.....	4
Csatlakozások	5
A szabályozás kezelése	6
Energiatakarékos üzem/hibajelenségek.....	7-8

Általános megjegyzés

Agáz egy környezetbarát nem veszélyes tüzelőanyag, Brennstoff, amennyiben nem nagy mennyiségben áramlik ki a gázrendszerből. Ez a kondenzációs kazán magas műszaki színvonalat képvisel, megfelelve a jelenlegi legmagasabb műszaki elvárásoknak.



A figyelmeztetéssel megjelölt megjegyzések a felhasználó biztonságát szolgálják.

**Biztonsági figyelmeztető jel****Gázzzag esetén**

- ne kapcsolja fel a világítást
- ne nyúljon elektromos kapcsolóhoz
- ne használjon nyílt lángot (gyertya, gyufa...)
- zárja le a gázcsapot
- nyisson ajtót, ablakot
- értesítse a gázszolgáltatót, telefont csak a veszélyes területen kívül használjon.

**Vigyázat mérgezés-, és robbanásveszély!****Füstgázzzag esetén**

- kapcsolja ki a készüléket
- nyisson ajtót, ablakot
- értesítse szervizését

**Vigyázat mérgezésveszély!****Biztosíték cserénél**

- Biztosíték csere előtt kapcsolja ki a falikazánt! A kikapcsolt falikazán sorkapcsa feszültség alatt van!

**Vigyázat áramütés veszély!****Fagyvédelem**

Abekapcsolt falikazánt automatikus fagyvédelemmel rendelkezik. Ne használjon fagyálló szereket a fűtési rendszerben.
Igény esetén ürítse a fűtési rendszert.

**Vigyázat - a fagyás rendszer hibához vezet!****Levegő-/füstgázvezeték**

Alacsony külső hőmérséklet esetén a füstgáz víztartalma a kilépésnél kondenzálódhat és lefagyhat. Ez a jég leesve a tetőről sérülést okozhat. Az ilyen sérüléseket pl. hófogók alkalmazása a tetőn akadályozhatja meg.

**Vigyázat - sérülésveszély!**

Telepítés/változtatások

- A kondenzációs falikazán telepítését vizsgázott szerelő, beüzemelését pedig Wolf szervizes végezze.
- a füstgázvezetés elemei nem változtathatók.
- **helyiség levegőt szívó üzemben a levegő utánpótlási nyílások nem elzárhatóak és azok mérete nem csökkenthető. A falikazán csak akkor helyezhető üzembe, ha a füstgázvezeték már elkészült.**
- **helyiség levegőtől független telepítés esetén a falikazán csak akkor helyezhető üzembe, ha a levegő/füstgáz rendszer már elkészült és a szélfogó elem is a helyén van.**
- a kondenzációs falikazán csak fagymentes helyiségben telepíthető
- fagypont alatti külső hőmérsékletek esetén ne kapcsolja ki és ne feszültségmentesítse a falikazánt.
- a falikazán szifonja, kapcsolódó lefolyóvezetéke és a biztonsági szerelvény nem változtatható meg
- Gasbrennwertgeräte dürfen nur in frostgeschützten Räumen installiert werden.
- Bei Außentemperaturen unter dem Gefrierpunkt, Gasbrennwertgerät nicht vom Netz trennen, sonst besteht Einfriergefahr!
- Ablaufleitung und Sicherheitsventil dürfen nicht verändert werden.



Vigyázat - a fentiek be nem tartása meghibásodás, tűz-, mérgezés- vagy robbanás veszélyhez vezethet



obbanásveszélyes és gyúlékony anyagok pl. benzin, higító, festék, papír stb. nem lehet a kazán közelében.

Az ivóvíz keménysége

Amennyiben a víz keménysége meghaladja a 15°dH-t (2,5 mol/m³), a HMV hőmérsékletet max. 50°C-ra szabad csak állítani. Ezzel energiát is megtakarít. A forgató gombbal ez az érték a 7-es állás.

20°dH felett egy a hidegvíz vezetékbe beépítendő vízkezelőt javasolunk, hogy csökkentsük a készülék karbantartások gyakoriságát (a HMV-hőcserélő tisztítását, kőmentesítését)

Korrózióvédelem

Oldószereket, spray-ket, klórtartalmú tisztítószereket, festékeket, ragasz-tókat stb. a falikazánok közelében ne tartsanak és ne használjanak. Ezek az anyagok bizonyos körülmények között a berendezés és a füstgázrendszer korróziójához vezethetnek. Ezért az akna kiszellőzések korrózív anyagokat is tartalmazhatnak. Ezért kérjük a levegő/füstgáz nyílásoktól ezekkel a szerekkel megfelelő távolságot tartson. (min. 5 m -t).



Figyelem, amennyiben nem tartja be ezt az utasítást, úgy gázszivárgás léphet fel, ami készülék tönkremeneteléhez vezethet, ill. tűz-, mérgezés- ill. robbanásveszélyt jelenthet!

Tisztántartás

A burkolatot lágy tisztítószeres megnedvesített kendővel tisztítsa. A kondenzációs falikazán csatlakozó elemeit Wolf szervizes tisztítsa meg.

Karbantartás

Figyelem- a rendszeres karbantartást Wolf szervizes végezze!

- Gaz üzembiztos és megfelelő határfokú üzemeltetés érdekében a készülék tulajdonosa rendszeresen tartassa karban a falikazánt
- a karbantartás legalább évente szükséges
- a karbantartást a kezelési utasítás részletesen tartalmazza
- karbantartáshoz feszültségmentesítse a falikazánt
- karbantartás után ellenőrizze a berendezés összeszerelését még az újbóli üzembehelyezés előtt
- javasoljuk: kössön karbantartási szerződést Wolf szervizzel



Karbantartás után tegye helyére és rögzítse a burkolatot! A füstgázrendszer sérülése szénmonoxidmérgezés veszélyt jelenthet!

Az üzembehelyezés előtt:

ellenőrizze a rendszer feltöltését

A fűtési rendszer legyen tökéletesen feltöltve, ha nincs, kérjük töltsse fel a rendszert. Feltöltésnél valamennyi elzáró nyitva legyen, a rendszer nyomását a falikazán kijelzőjén olvassa le. A rendszer nyomása a nyomásmérő óra zöld tartományában legyen. A feltöltéshez alkalmazott ivóvízhálózatához történő csatlakozást a feltöltés után szerelje le. Különböző, bizonyos körülmények között, a fűtővíz elszennyezheti az ivóvízhálózatot.



Figyelem, a nem kellően feltöltött falikazán könnyen túlmelegedhet.

Figyelem

Inhibitorokat ne használjon, károsíthatja a falikazán egyes elemeit.

A szifon feltöltése

A szifon beépítés után legyen feltöltve.



Ábra: szifon CGB-75/100

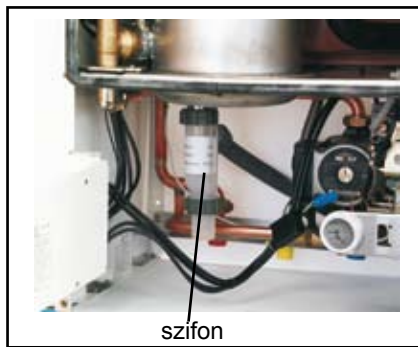
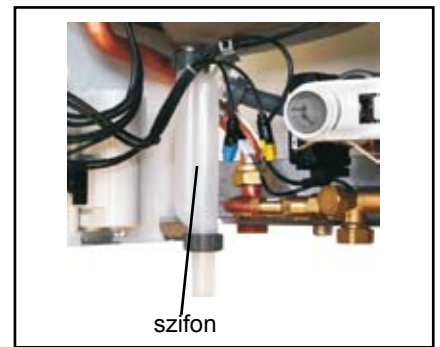
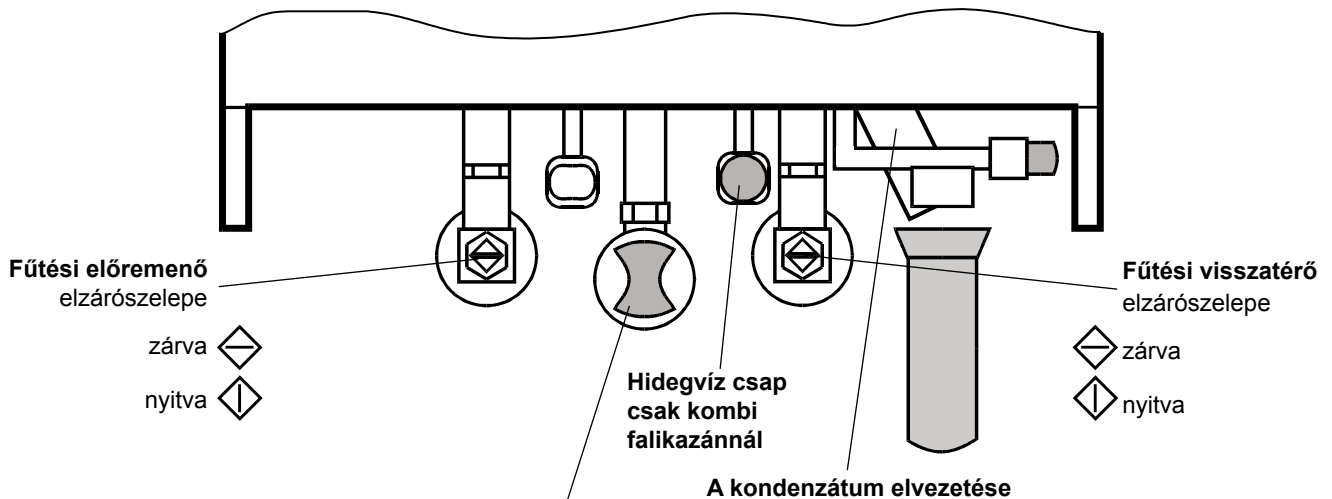


Bild: szifon CGB-11/20/24,
CGB-K-20/24



Ábra: szifon CGB-35/50

Az elzárószerelvények nyitása



A rendszer nyomásának ellenőrzése

Rendszeresen ellenőrizze a rendszer nyomását. A nyomásmérő mindig 2,0 und 2,5 bar között álljon. Az utántöltést a készülék beüzemelője elmagyarázza önnek. A fűtővízhez semmiféle adalékanyagot ne használjon, mert a készülék egyes elemeit tönkretelheti.

A szabályzó kezelése



Ki / be 230V

Zavar-kioldó

HMV hőmérséklete

A rendszer hőmérséklete

A kazán üzemállapotát mutató világító gyűrű

Fűtési előremenő hőmérséklete

A rendszer nyomása nem CGB 75/100

A kazán üzemállapotát mutató világító gyűrű színjelzései

Világító gyűrű	Jelentése
Zöld villogó	Kikapcsolt állapot (feszültség alatt van, a szivattyú nem üzemel, pl. nyári üzem)
Zöld	Téli üzem: a szivattyú üzemel, az égő nem működik
Sárga villogó	Kéményseprő üzem
Sárga	Az égő üzemel
Piros villogó	Hibajel

	Nyári üzem (a fűtés kikapcsolva)		
	Téli üzemben állítsa 2 és 8 közé		
	Kéményseprő üzem (a világító gyűrű sárgán villog)		
	A HMV hőmérséklete tároló csatlakozásnál	1 (15°C) ... 9 (65 °C)	7 (50°C) javasolt érték
	A HMV hőmérséklete kombi-falikazánnál	1 (40°C) ... 9 (60 °C)	7 (50°C) javasolt érték
	A fűtővíz előremenő hőmérséklete	2 (20°C) ... 8 (75°C)	

Figyelem:

A BM kezelőmodul közvetlenül csatlakoztatható a falikazán szabályozására is és ezzel a fűtési rendszer valamennyi beállítása, programozása ezzel végezhető el. A szabályozó felszerelését és kezelését, beállítását a BM modul leírása tartalmazza.



Fűtési üzem

A legmodernebb energiatakarékos fűtési mód: a kondenzációs fűtés-technika.

A korszerű kondenzációs technika a füstgáz azon energia tartalmát is hasznosítja, amelyet a hagyományos fűtőberendezések már nem tudnak és így a füstgázzal a környezetbe kerülnek.

Üzemviteléhez a legkevesebb, csak az éppen szükséges elektromos energiát használja fel.

Többfokozatú szivattyúval üzemelő fűtési rendszert a legkisebb fokozatra állítva működteti. Folyamatosan szabályozható szivattyúnál beállítás nem szükséges, mivel a szabályozó a szivattyú fordulatszámát a teljesítményhez állítja.

A falikazán rendszeres karbantartása kifizetődik.

Egy szennyezett tüztér, vagy egy rosszul beállított falikazán csökkentheti a fűtőberendezés hatásfokát. A falikazán Wolf szervízzel történő rendszeres karbantartása hamar megtérül.

Fűtsön alacsony fűtési hőmérsékleten

Lehetőség szerint fűtőberendezését olyan fűtési előremenővel üzemeltesse, hogy a visszatérő 45°C alatt legyen, a kondenzációs üzem maximális kihasználása érdekében.

A megfelelő fűtési szabályozás szintén befolyásolja a fűtési költségeket

Ha a fűtés nem működik, energiát takarít meg. Egy korszerű, időjárás- vagy helyiség-hőmérsékletkövető szabályozás automatikus csökkentett fűtésének és a radiátorok termosztatikus szelepeinek hatására csak akkor lesz fűtés, ha szükséges. Ezen kívül a rendszer pénzt spórol.

- javasoljuk építsen be fűtési rendszeréhez a Wolf kínálatából egy időjáráskövető szabályozót. A rendszerhez illeszkedő optimális beállítást szervízünk elvégzi.
- használja ki a Wolf-szabályozóelemek csökkentett fűtési üzemét, hogy energiafelhasználását a szükséges igényekhez állítsa.
- használja ki a nyári üzem átállítási lehetőségét is.

Ne fűtse túl lakását.

A helyiségek hőmérséklete is szabályozott legyen. Ekkor érzik jól magukat a lakók és nincs felesleges bevitt energia a rendszerbe sem. Az egyes helyiségeknek más-más az igényelt hőmérséklete (pl. lakó-, háló-, fürdőszoba)

Egy fokkal magasabb helyiség-hőmérséklet 6%-os energiafelhasználás többletet jelent.

- állítsa be a megfelelő hőmérsékletet a termosztáttal
- ha helyiség hőmérsékletérzékelős szabályozója van, abban a helyiség-ben a radiátorok termosztatikus szelepeit teljesen nyissa ki. Ezzel optimális szabályozási feltételeket teremt.

Gondoskodjon a megfelelő légáramlás biztosításáról

A radiátorok és a helyiség hőérzékelők környezetében biztosítsa a megfelelő légáramlást, különben csökkenhet a fűtés hatásossága. Hosszú függönyök, nem megfelelően elhelyezett bútorok könnyen befolyásolhatják a fűtést.

Maradjon meg éjszakára is a meleg!

Az éjszakai hőveszteséget jelentősen csökkentik az ablak elé húzott függönyök és a leeresztett redőny. A radiátorfülke hőszigetelése és világos festése kb. 4%-kal csökkenti a fűtési költségeket. Az ablakok és ajtók megfelelő oldalszigetelése is csökkenti a helyiségek hőveszteségét.

Optimalizálja a lakás szellőztetését és takarítson meg vele energiát

A helyiségek órákon keresztül történő szellőztetése során a falak és a bútorok is áthűlnek. Ennek az a következménye, hogy a kellemes hőérzet csak lassan, hosszabb felfűtés után alakul ki. Rövid és alapos szellőztetéseket javasolunk, amelyek hatásosabbak és kellemesebbek.

A radiátorok légtelenítése

Rendszeresen légtelenítse a radiátorokat. Először a felső szintén lévő hőleadókat légtelenítse, biztosítva ezzel megfelelő működésüket.

A cirkulációs szivattyú helyes használata

A cirkulációs szivattyút mindig kapcsolóórával működtesse. A cirkulációs szivattyút szokásainak és a HMV használatnak megfelelően programozza be.

HMV készítés

Az optimális HMV hőmérséklet

A HMV hőmérsékletet mindig csak a szükséges értére állítsa be. Minden további hőmérséklet külön energiába és ezzel pénzbe kerül.

Tudatos HMV használat

Tusoláshoz kb. 1/3-nyi melegvíz szükséges, mint a kádban fürdéshez. A zuhanyhozáshoz használjon megfelelő zuhanyfejet.

Hibák/hibakódok

A pirosan villogó világító gyűrű hibát jelent, amelynek kódját a falikazánhoz csatlakozó szabályozáson tud leolvasni és feljegyezni. A zavarkiodó gomb megnyomásával a falikazán ismét működhet. Ismétlődő hiba esetén kapcsolja ki a falikazánt és hívja ki a Wolf szervízesét.

A kondenzációs falikazán elektronikus füstgázhőmérséklet határolóval rendelkezik. Ha a hőmérséklet értéke 110°C fölé emelkedik, a falikazán automatikusan kikapcsol. A zavarkiodó gomb megnyomásával a berendezés újra üzemelhet. Ha ez a hiba ismételtelen megjelenik, hívja ki Wolf szervízesét és vizsgálta meg, tisztítsa ki a füstgáz elvezető rendszert.



Figyelem - sérülés-, mérgezés-veszély!

Az üzemeltetési utasítást a falikazán közelében, egy jól látható helyen tárolja. A mellékelt gyorszárral az üzemeltetési utasítást az átlátszó tasakban bárhová könnyen felakaszthatja, akár a falikazán oldalára.