

WOLF

Az embert szolgáló technika.



Kondenzációs falikazánok

Fali kondenzációs
hőközpont rétegző
tárolóval

CGW-20/120

CGW-24/140



Tartalomjegyzék

Tartalomjegyzék	oldal
Garancia/általános megjegyzés	2
Biztonsági utasítások.....	3
Telepítési -/karbantartási utasítások	4
Csatlakozások.....	5
A szabályozás kezelése	6
Energiatakarékos üzem	7-8
Hibajelenségek.....	8

Garancia

A garancia csak akkor áll fenn, ha a szerelést vizsgázott szerelő és a beüzemelést Wolf szervizes végezte.

Általános megjegyzés

A gáz egy környezetbarát nem veszélyes tüzelőanyag, Brennstoff, amennyiben nem nagy mennyiségben áramlik ki a gázrendszerből. Ez a kondenzációs kazán magas műszaki színvonalat képvisel, megfelelően a jelenlegi legmagasabb műszaki elvárásoknak.



A figyelmeztetéssel megjelölt megjegyzések a felhasználó biztonságát szolgálják.

Biztonsági utasítások



Biztonsági figyelmeztető jel

Gázzzag esetén

- ne kapcsolja fel a világítást
- ne nyúljon elektromos kapcsolóhoz
- ne használjon nyílt lángot (gyertya, gyufa...)
- zárja le a gázcsapot
- nyisson ajtót, ablakot
- értesítse a gázszolgáltatót, telefont csak a veszélyes területen kívül használjon.



Vigyázat mérgezés-, és robbanásveszély !

Füstgázzzag esetén

- kapcsolja ki a készüléket
- nyisson ajtót, ablakot
- értesítse szervizését



Vigyázat mérgezésveszély!

Biztosíték cserénél

- Biztosíték csere előtt kapcsolja ki a falikazánt! A kikapcsolt falikazán sorkapcsa feszültség alatt van !



Vigyázat áramütés veszély!

Fagyvédelem

A bekapcsolt falikazánt automatikus fagyvédelemmel rendelkezik. Ne használjon fagyálló szereket a fűtési rendszerben. Igény esetén ürítse a fűtési rendszert.



Vigyázat – a fagyás rendszer hibához vezet !

Levegő-/füstgázvezeték

Alacsony külső hőmérséklet esetén a füstgáz víztartalma a kilépésnél kondenzálódhat és lefagyhat. Ez a jég leesve a tetőről sérülést okozhat. Az ilyen sérüléseket pl. hófogók alkalmazása a tetőn akadályozhatja meg.



Vigyázat – sérülésveszély!

Telepítési-/karbantartási utasítások

Telepítés/változtatások

- A kondenzációs falikazán telepítését vizsgázott szerelő, beüzemelését pedig Wolf szervizes végezze.
- a füstgázvezetés elemei nem változtathatók.
- helyiség levegőt szívó üzemben a levegő utánpótlási nyílások nem elzárhatóak és azok mérete nem csökkenthető. A falikazán csak akkor helyezhető üzembe, ha a füstgázvezeték már elkészült.
- helyiség levegőtől független telepítés esetén a falikazán csak akkor helyezhető üzembe, ha a levegő/füstgáz rendszer már elkészült és a szélfogó elem is a helyén van.
- a kondenzációs falikazán csak fagymentes helyiségben telepíthető
- fagypont alatti külső hőmérsékletek esetén ne kapcsolja ki és ne feszültségmentesítse a falikazánt.
- a falikazán szifonja, kapcsolódó lefolyóvezetéke és a biztonsági szerelvény nem változtatható meg



Vigyázat - a fentiek be nem tartása meghibásodás, tűz-, mérgezés- vagy robbanás veszélyhez vezethet



Robbanásveszélyes és gyúlékony anyagok pl. benzin, higító, festék, papír stb. nem lehet a kazán közelében.

Korrózióvédelem

Oldószereket, spray-eket, klórtartalmú tisztítószereket, festékeket, ragasztókat stb. a falikazánok közelében ne tartsanak és ne használjanak. Ezek az anyagok bizonyos körülmények között a berendezés és a füstgázrendszer korróziójához vezethetnek. Ezért az akna kiszellőzések korrózió anyagokat is tartalmazhatnak. Ezért kérjük a levegő/füstgáz nyílásoktól ezekkel a szerekkel megfelelő távolságot tartson. (min. 5 m -t).

A víz keménysége

Alacsonyabb HMV hőmérséklet energiatakarékos üzemeltetést jelent, ugyanakkor ezzel megelőzheti a vízkő kiválását is. Ezért a tároló hőmérséklete tartósan 60°C alatt legyen. 16°-nál keményebb víz esetén csak 55°C-os legyen a tároló hőmérséklete.

Tisztántartás

A burkolatot lágy tisztítószeres megnedvesített kendővel tisztítsa. A kondenzációs falikazán csatlakozó elemeit Wolf szervizes tisztítsa meg.

Karbantartás



Figyelem- a rendszeres karbantartást Wolf szervizes végezze!

- az üzembiztos és megfelelő határfokú üzemeltetés érdekében a készülék tulajdonosa rendszeresen tartassa karban a falikazánt
- a karbantartás legalább évente szükséges
- a karbantartást a kezelési utasítás részletesen tartalmazza
- karbantartáshoz feszültségmentesítse a falikazánt
- karbantartás után ellenőrizze a berendezés összeszerelését még az újbóli üzembehelyezés előtt
- javasoljuk: kössön karbantartási szerződést Wolf szervizzel

A falikazán víz- és gázcsatlakozása

Az üzembehelyezés előtt:
ellenőrizze a rendszer
feltöltését

A fűtési rendszer legyen tökéletesen feltöltve, ha nincs, kérjük töltsse fel a rendszert. Feltöltésnél valamennyi elzáró nyitva legyen, a rendszer nyomását a falikazán kijelzőjén olvassa le. A rendszer nyomása a nyomásmérő óra zöld tartományában legyen. A feltöltéshez alkalmazott ivóvízhálózathoz történő csatlakozást a feltöltés után szerelje le. Különben, bizonyos körülmények között, a fűtővíz elszennyezheti az ivóvízhálózatot.



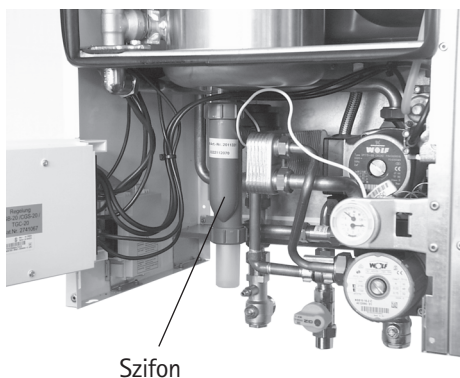
Figyelem

Figyelem, a nem kellően feltöltött falikazán könnyen túlmelegedhet.

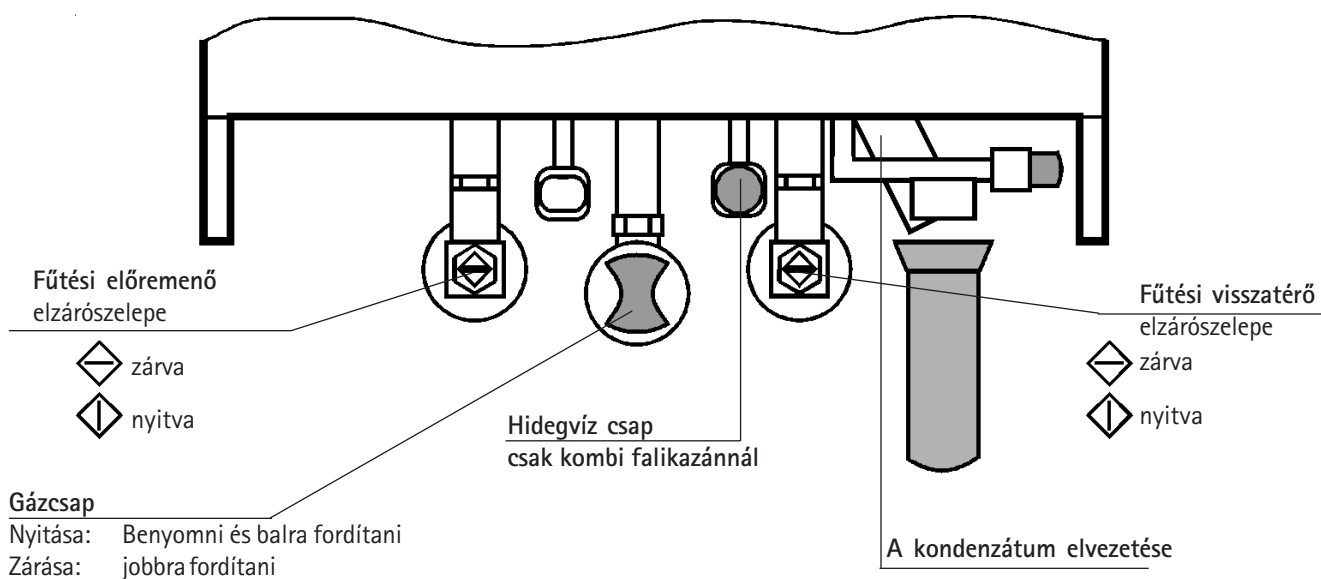
Inhibitorokat ne használjon, károsíthatja a falikazán egyes elemeit.

A szifon feltöltése

A szifon beépítés után legyen feltöltve.



Elzárószerelvények nyitása

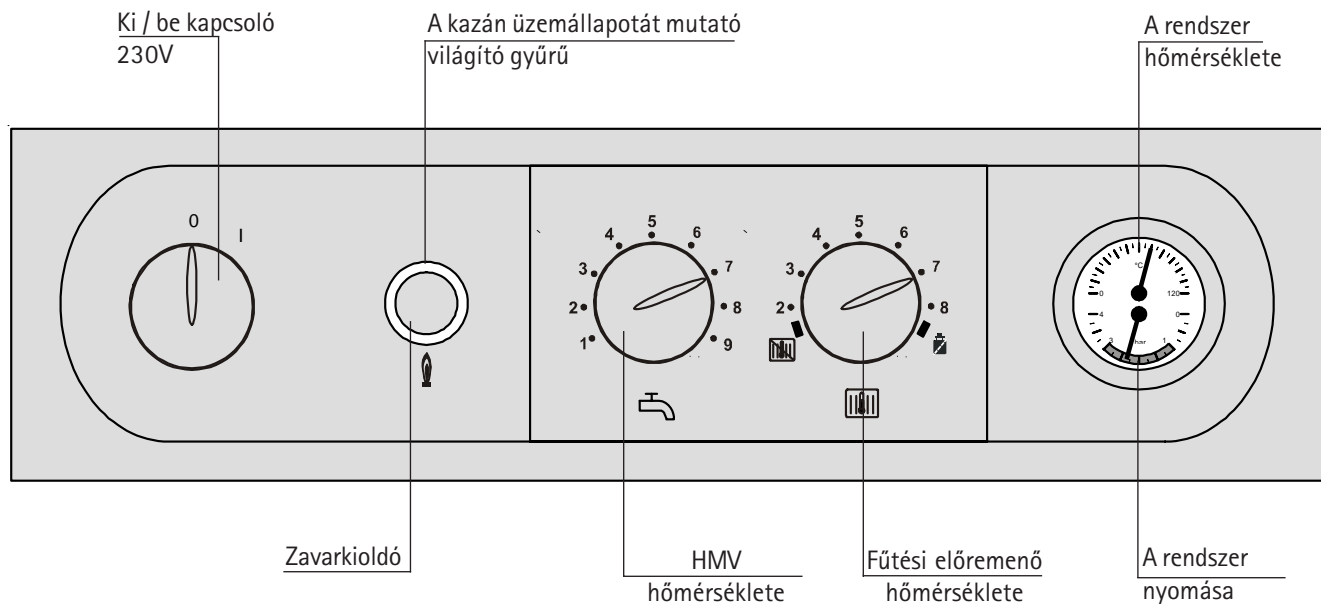


A rendszer nyomásának
ellenőrzése

Rendszeresen ellenőrizze a rendszer nyomását. A nyomásmérő mindig 2,0 und 2,5 bar között álljon. Az utántöltést a készülék beüzemelője elmagyarázza önnek. A fűtővízhez semmiféle adalékanyagot ne használjon, mert a készülék egyes elemeit tönkretetheti.






Kezelés

A szabályozó kezelése



A kazán üzemállapotát mutató világító gyűrű színjelzései

Világító gyűrű	Jelentése
Zöld villogó	Kikapcsolt állapot (feszültség alatt van, a szivattyú nem üzemel, pl. nyári üzem)
Zöld	Téli üzem: a szivattyú üzemel, az égő nem működik
Sárga villogó	Kéményseprő üzem
Sárga	Az égő üzemel
Piros villogó	Hibajel

 Nyári üzem (a fűtés kikapcsolva)		
 Téli üzemben állítsa 2 és 8 közé		
 Kéményseprő üzem (a világító gyűrű sárgán villog)		
 A HMV hőmérséklete tároló csatlakozásnál	1 (15°C) ... 9 (65°C)	javasolt: 7 (55°C)
 A fűtővíz előremenő hőmérséklete	2 (20°C) ... 8 (75°C)	

Energiatakarékos üzemeltetés

Fűtési üzem

A legmodernebb energiatakarékos fűtési mód: a kondenzációs fűtés-technika.

A korszerű kondenzációs technika a füstgáz azon energia tartalmát is hasznosítja, amelyet a hagyományos fűtőberendezések már nem tudnak és így a füstgázzal a környezetbe kerülnek.

Üzemviteléhez a legkevesebb, csak az éppen szükséges elektromos energiát használja fel.

Többfokozatú szivattyúval üzemelő fűtési rendszert a legkisebb fokozatra állítva működteti. Folyamatosan szabályozható szivattyúnál beállítás nem szükséges, mivel a szabályozó a szivattyú fordulatszámát a teljesítményhez állítja.

A falikazán rendszeres karbantartása kifizetődik.

Egy szennyezett tüztér, vagy egy rosszul beállított falikazán csökkentheti a fűtőberendezés hatásfokát. A falikazán Wolf szervizessel történő rendszeres karbantartása hamar megtérül.

Fűtsön alacsony fűtési hőmérsékleten

Lehetőség szerint fűtőberendezését olyan fűtési előremenővel üzemeltesse, hogy a visszatérő 45°C alatt legyen, a kondenzációs üzem maximális kihasználása érdekében.

A megfelelő fűtési szabályozás szintén befolyásolja a fűtési költségeket

Ha a fűtés nem működik, energiát takarít meg. Egy korszerű, időjárás- vagy helyiséghőmérsékletkövető szabályozás automatikus csökkentett fűtésének és a radiátorok termosztatikus szelepjeinek hatására csak akkor lesz fűtés, ha szükséges. Ezen kívül a rendszer pénzt spórol.

- javasoljuk építtessen be fűtési rendszeréhez a Wolf kínálatából egy időjáráskövető szabályozót. A rendszerhez illeszkedő optimális beállítást szervizesünk elvégzi.
- használja ki a Wolf-szabályozóelemek csökkentett fűtési üzemét, hogy energiafelhasználását a szükséges igényekhez állítsa.
- használja ki a nyári üzem átállítási lehetőségét is.

Ne fűtse túl lakását.

A helyiségek hőmérséklete is szabályozott legyen. Ekkor érzik jól magukat a lakók és nincs felesleges bevitt energia a rendszerbe sem. Az egyes helyiségeknek más-más az igényelt hőmérséklete (pl. lakó-, háló-, fürdőszoba)

Egy fokkal magasabb helyiséghőmérséklet 6%-os energiafelhasználás többletet jelent.

- állítsa be a megfelelő hőmérsékletet a termosztáttal
- ha helyiség hőmérsékletérzékelős szabályozója van, abban a helyiségben a radiátorok termosztatikus szelepeit teljesen nyissa ki. Ezzel optimális szabályozási feltételeket teremt.

Gondoskodjon a megfelelő légáramlás biztosításáról

A radiátorok és a helyiség hőérzékelők környezetében biztosítsa a megfelelő légáramlást, különben csökkenhet a fűtés hatásossága. Hosszú függönyök, nem megfelelően elhelyezett bútorok könnyen befolyásolhatják a fűtést.

Energiatakarékos üzemeltetés

Maradjon meg éjszakára is a meleg!

Az éjszakai hőveszteséget jelentősen csökkentik az ablak elé húzott függönyök és a leeresztett redőny. A radiátorfülke hőszigetelése és világos festése kb. 4%-kal csökkenti a fűtési költségeket. Az ablakok és ajtók megfelelő oldalszigetelése is csökkenti a helyiségek hőveszteségét.

Optimalizálja a lakás szellőztetését és takarítson meg vele energiát

A helyiségek órákon keresztül történő szellőztetése során a falak és a bútorok is áthűlnek. Ennek az a következménye, hogy a kellemes hőérzet csak lassan, hosszabb felfűtés után alakul ki. Rövid és alapos szellőztetéseket javasolunk, amelyek hatásosabbak és kellemesebbek.

A radiátorok légtelenítése

Rendszeresen légtelenítse a radiátorokat. Először a felső szintén lévő hőleadókat légtelenítse, biztosítva ezzel megfelelő működésüket.

A cirkulációs szivattyú helyes használata

A cirkulációs szivattyút mindig kapcsolóórával működtesse. A cirkulációs szivattyút szokásainak és a HMV használatnak megfelelően programozza be.

HMV készítés

Az optimális HMV hőmérséklet

A HMV hőmérsékletet mindig csak a szükséges értére állítsa be. Minden további hőmérséklet külön energiába és ezzel pénzbe kerül.

A HMV tároló hőmérsékletete különösen 15°-os vízkeménység érték alatt csak max. 55°C legyen tartósan

Tudatos HMV használat

Tusoláshoz kb. 1/3-nyi melegvíz szükséges, mint a kádban fürdéshez. A zuhanyhozához használjon megfelelő zuhanyfejet.

Hibák/hibakódok

A pirosan villogó világító gyűrű hibát jelent, amelynek kódját a falikazánhoz csatlakozó szabályozáson tud leolvasni és feljegyezni. A zavarkielző gomb megnyomásával a falikazán ismét működhet. Ismétlődő hiba esetén kapcsolja ki a falikazánt és hívja ki a Wolf szervizest.

A kondenzációs falikazán elektronikus füstgáz hőmérséklet határolóval rendelkezik. Ha a hőmérséklet értéke 110°C fölé emelkedik, a falikazán automatikusan kikapcsol. A zavarkielző gomb megnyomásával a berendezés újra üzemelhet. Ha ez a hiba ismételtelen megjelenik, hívja ki Wolf szervizését és vizsgáltsa meg, tisztítsa ki a füstgáz elvezető rendszert.



Figyelem – sérülés-, mérgezés-veszély!

Az üzemeltetési utasítást a falikazán közelében, egy jól látható helyen tárolja. A mellékelt gyorszárral az üzemeltetési utasítást az átlátszó tasakban bárhová könnyen felakaszthatja, akár a falikazán oldalára.